

# BOLETÍN HIDROMETEOROLÓGICO DE LA MOJANA

San Marcos, Sucre 26 de julio de 2024  
Hora de la actualización: 12:00 HLC

BOLETÍN No: 139/2024

## CONTENIDO

### 1. CONDICIONES METEOROLÓGICAS

#### 1.1 CONDICIONES METEOROLÓGICAS PRECEDENTES

#### 1.2 CONDICIONES METEOROLÓGICAS ACTUALES

#### 1.3 PRONÓSTICO METEOROLÓGICO DIARIO

### 2. CONDICIONES HIDROLÓGICAS

#### 2.1 CONDICIONES HIDROLÓGICAS ANTECEDENTES

#### 2.2 CONDICIONES HIDROLÓGICAS ACTUALES

##### 2.2.1 SUBZONA HIDROGRÁFICA DEL RÍO SAN JORGE - CUENCA ALTA

##### 2.2.2 SUBZONA HIDROGRÁFICA DEL RÍO SAN JORGE - CUENCA BAJA

##### 2.2.3 DIRECTOS AL BAJO CAUCA - CIÉNAGA LA RAYA ENTRE EL RÍO NECHÍ Y EL BRAZO DE LOBA

##### 2.2.4 SUBZONA HIDROGRÁFICA DEL RÍO NECHÍ - CUENCA BAJA

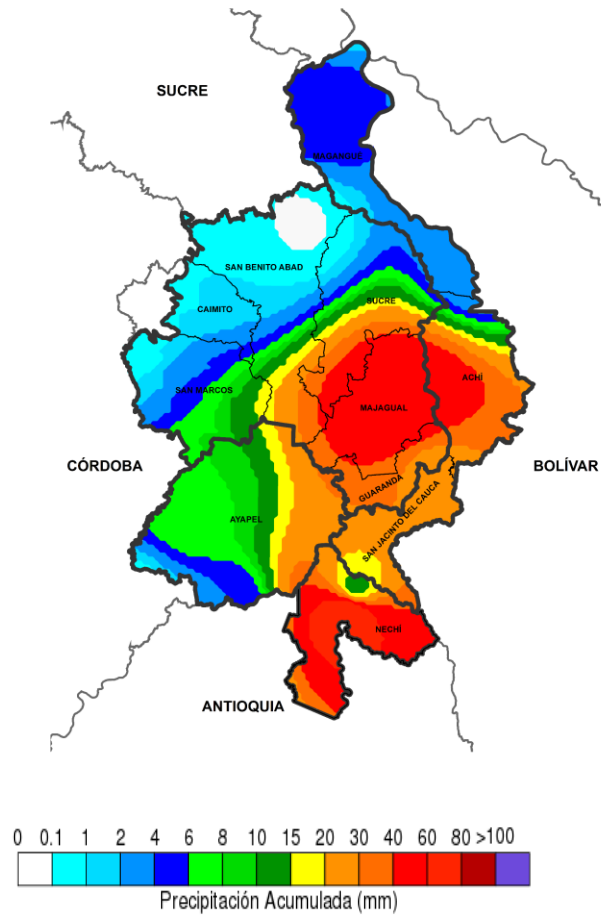
##### 2.2.5 DIRECTOS AL CAUCA ENTRE PTO. VALDIVIA Y RÍO NECHÍ

##### 2.2.6 DIRECTOS AL BAJO MAGDALENA ENTRE EL BANCO Y EL PLATO

El Centro Regional de Pronóstico y Alertas Tempranas de la Mojana - CRPA La Mojana, busca fortalecer el sistema de alertas tempranas a través de un continuo monitoreo de las condiciones hidrometeorológicas, la generación de pronósticos meteorológicos y la difusión de alertas para la comunidad y los diferentes sectores productivos de la región.

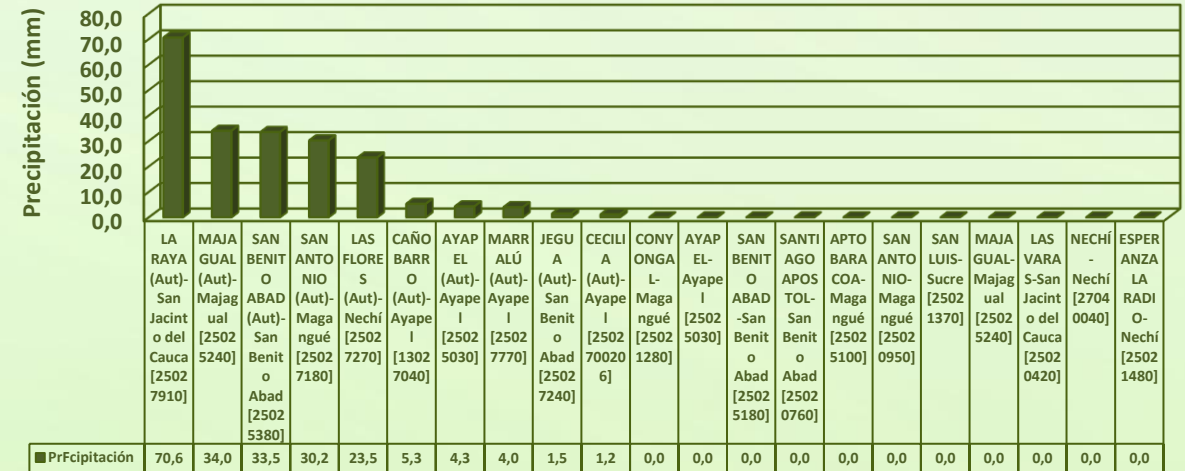
Esta iniciativa hace parte de los proyectos "Reducción del riesgo y la vulnerabilidad frente al cambio climático en la región de La Depresión Momposina" financiado por el *Adaptation Fund* y "Escalando las prácticas de gestión del agua resilientes al clima para las comunidades vulnerables en La Mojana" financiado por el Fondo Verde del Clima, implementados por el Ministerio de Ambiente, el Fondo de Adaptación y el PNUD, en alianza con CORPOMOJANA e IDEAM.

# 1.1 CONDICIONES METEOROLÓGICAS ANTECEDENTES



Precipitación acumulada  
25/07/2024 (07:00) – 26/07/2024 (07:00).  
Fuente: IDEAM

## Lluvia registrada el 25 julio de 2024



## RESUMEN DE CONDICIONES DEL DÍA 25 DE JULIO

**Precipitación:** en horas de la noche y madrugada se dieron lluvias sobre el territorio mojanero que tuvieron mayor intensidad sobre el municipio de Ayapel, Majagual, Nechí, San Jacinto del Cauca y Sucre acompañadas de descargas eléctricas.

**Temperatura:** se registró una temperatura máxima de 33,6°C el 25 de julio en el municipio de San Benito Abad, y una mínima de 22,6 °C en la madrugada del 25 de julio en el municipio de Ayapel.



## 1.2 CONDICIONES METEOROLÓGICAS ACTUALES

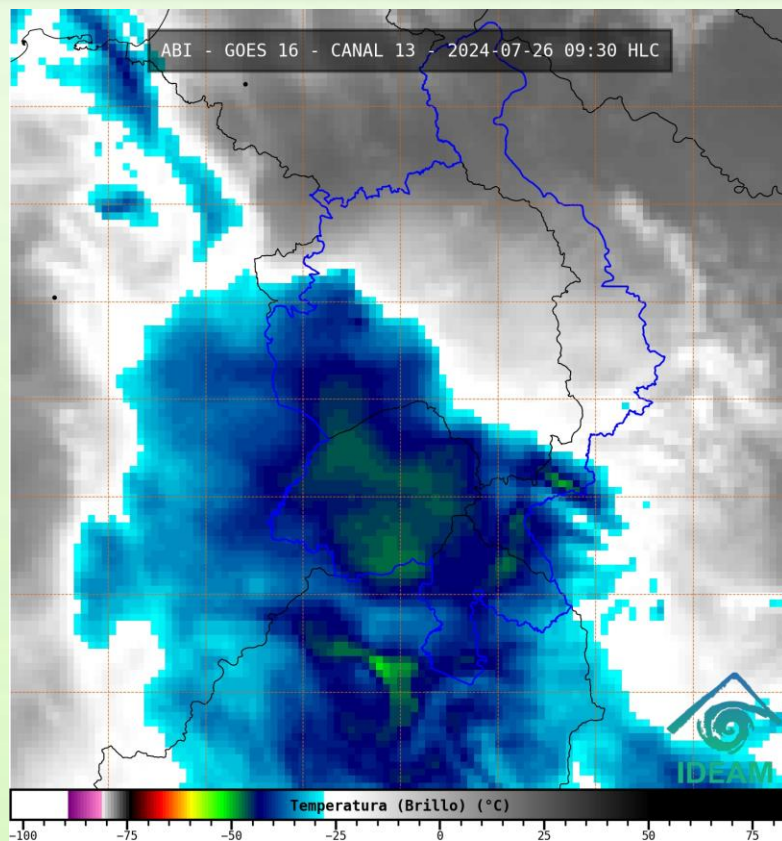


Imagen de satélite IR 09:30 HLC  
Fuente: IDEAM

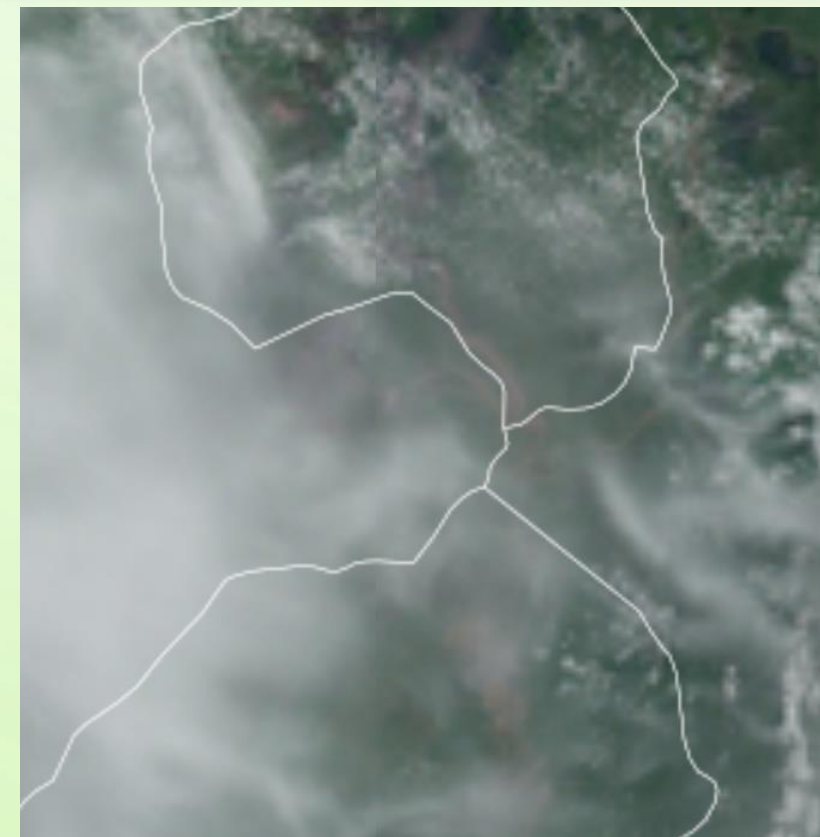
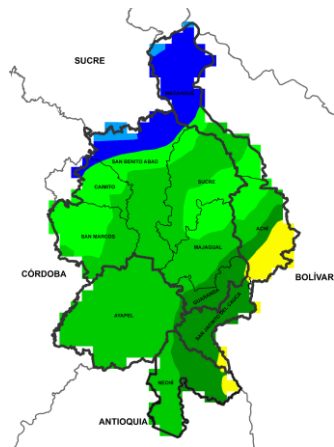


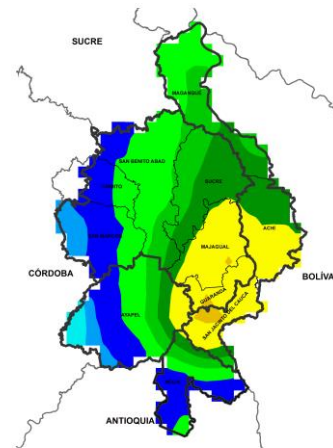
Imagen de satélite VIS 11:00 HLC  
Fuente: CIRA

En las últimas horas se ha mantenido el cielo parcialmente nublado y sin lluvias

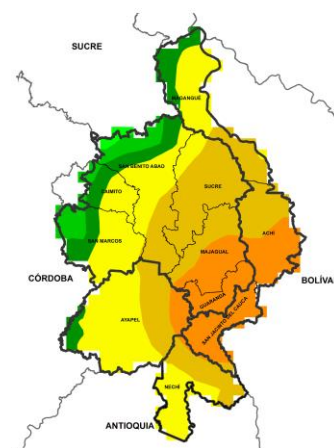
# 1.3 PRONÓSTICO METEOROLÓGICO



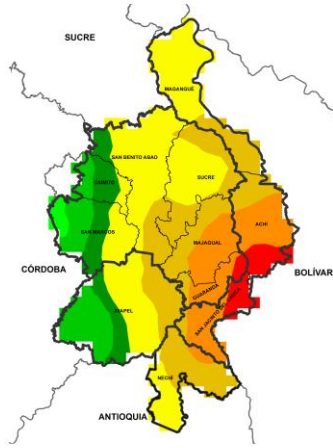
NOCHE DEL 25 DE JULIO



MADRUGADA DEL 26 DE JULIO



ACUMULADO DEL 26 AL 27 DE JULIO



ACUMULADO DEL 27 AL 28 DE JULIO



Precipitación Acumulada (mm)

Día	Jornada	Temperatura Máxima	Nubosidad	Tipo de Precipitación	Probabilidad de Lluvia(%)
26 DE JULIO DE 2024	Tarde	34°C	Parcialmente nublado	Sin lluvias	20%
	Noche	23°C	Nublado	Lluvias	80%



Pronóstico de temperaturas medias para los próximos 02 días

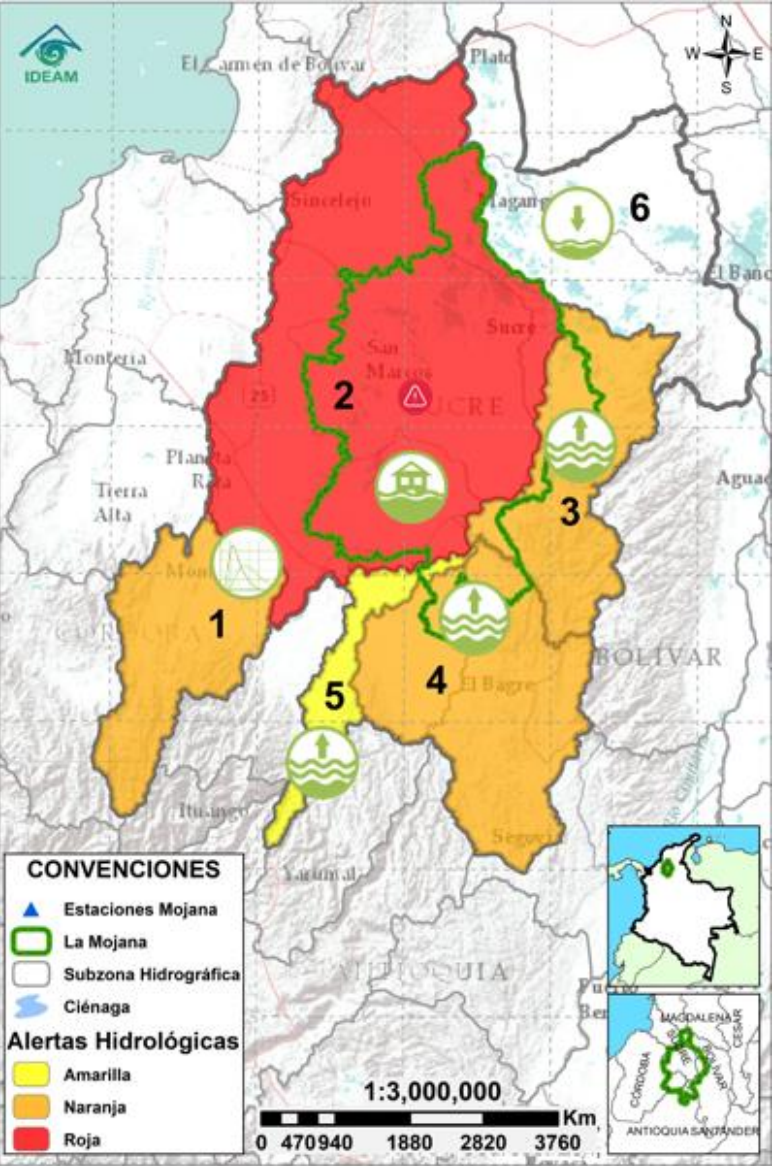
## PRONÓSTICO PARA VIERNES 26 DE JULIO Y FIN DE SEMANA

**Precipitación:** se prevén condiciones de cielo nublado y tiempo seco en la jornada de la tarde, y noche con aumento de nubosidad y en la madrugada lluvias en la región con mayor intensidad en los municipios de Nechí, San Jacinto del Cauca, San Marcos y Achí.

**Temperatura:** las temperaturas máximas oscilarán entre los 31°C y 34°C y las mínimas entre los 23°C y 24°C. Las sensaciones térmicas máximas estimadas oscilarán entre los 34°C y 36°C.











# 2.1 CONDICIONES HIDROLÓGICAS ANTECEDENTES



Condiciones hidrológicas antecedentes para el 24/07/2024

## CONVENCIONES DE TERMINOS HIDROLÓGICOS

	<b>Lluvias</b>	Lluvias antecedentes intensas o continuas y/o pronóstico de las mismas, las cuales pueden generar crecientes súbitas en los ríos principales y sus afluentes.
	<b>Descenso</b>	Condición de disminución de niveles.
	<b>Ascenso</b>	Condición de aumento de niveles.
	<b>Creciente súbita</b>	Fenómeno natural que se presenta en los ríos de montaña como consecuencia de la ocurrencia de lluvias intensas o torrenciales en zonas de alta pendiente del cauce principal y sus afluentes.
	<b>Tránsito de creciente</b>	Es el desplazamiento de una onda de creciente de aguas arriba hacia aguas abajo de la corriente.
	<b>Creciente por desembalse</b>	Proceso de tránsito del flujo de agua por descarga controlada desde un embalse.
	<b>Inundación</b>	Aumento en los niveles y/o caudales de los cuerpos de agua que superan la capacidad máxima de transporte o modificación de la sección transversal que la reduce, ocasionando el desbordamiento e inundación de sus zonas aledañas.
	<b>Niveles estables</b>	No se presentan fluctuaciones considerables de nivel del cuerpo de agua.



**Alerta  
ROJA**

**PARA TOMAR ACCIÓN** Advierte a los sistemas de prevención y atención de desastres sobre la amenaza que puede ocasionar un fenómeno con efectos adversos sobre la población, el cual requiere la atención inmediata por parte de la población y de los cuerpos de atención y socorro. Se emite una alerta sólo cuando la identificación de un evento extraordinario indique la probabilidad de amenaza inminente y cuando la gravedad del fenómeno implique la movilización de personas y equipos, interrumpiendo el normal desarrollo de sus actividades cotidianas.



**Alerta  
NARANJA**

**PARA PREPARARSE** Indica la presencia de un fenómeno. No implica amenaza inmediata y como tanto es catalogado como un mensaje para informarse y prepararse. El aviso implica vigilancia continua ya que las condiciones son propicias para el desarrollo de un fenómeno, sin que se requiera permanecer alerta.

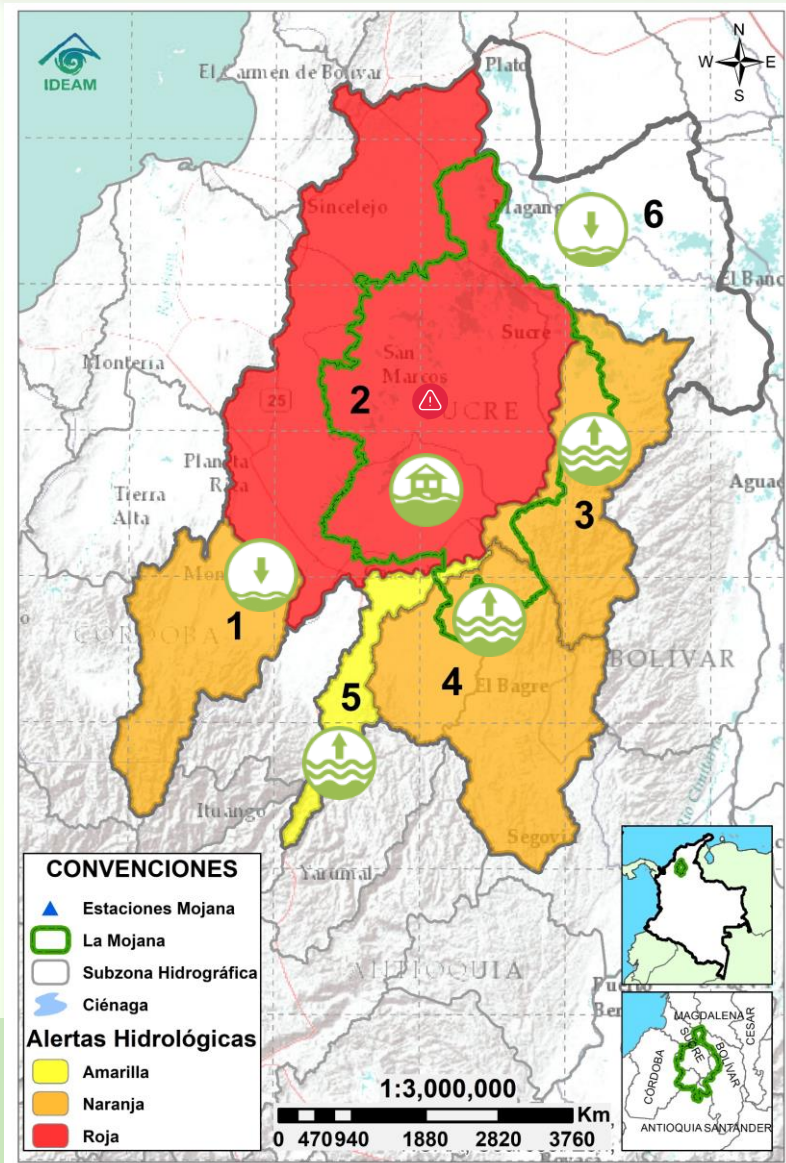


**Alerta  
AMARILLA**

**PARA INFORMARSE** Es un mensaje oficial por el cual se difunde información. Por lo regular se refiere a eventos observados o registrados y puede contener algunos elementos de pronóstico a manera de orientación. Por sus características preteritas y futuras difiere del aviso y de la alerta, y por lo general no está encaminado a alertar sino a informar.

**SIN ALERTA** La información que se suministra se encuentra fuera de los umbrales de alerta.

## 2.2 CONDICIONES HIDROLÓGICAS ACTUALES



**Descripción condiciones hidrológicas:** alerta naranja la cuenca baja del río Nechí y el Bajo Cauca entre Nechí y Pinillos dada la probabilidad de crecientes en sus aportantes. En la cuenca alta del río San Jorge, aunque se registran descensos de nivel a la altura de Montelíbano, persiste la alerta naranja ya que se prevén nuevos incrementos. El Bajo San Jorge continúa en alerta roja debido a la persistencia de áreas inundadas asociadas al ingreso de agua del río Cauca a través del boquete en Caregato y los altos niveles en el río San Jorge y el sistema de caños y ciénagas interconectados. Por su parte, el Bajo Cauca entre Puerto Valdivia y Nechí se encuentra en alerta amarilla, debido a los altos niveles a la altura de Caucasia. Finalmente, el Bajo Magdalena permanece sin alerta.

Alerta	Zona Hidrográfica	Subzona o Cuenca Hidrográfica	Condición predominante	Descripción de la alerta hidrológica
	1	Bajo Magdalena-Cauca - San Jorge	Alto San Jorge	<b>Niveles en descenso</b> Probabilidad de incrementos durante el fin de semana. Descensos de nivel a la altura de Montelíbano.
	2	Bajo Magdalena-Cauca - San Jorge	Bajo San Jorge	<b>Inundación</b> Persisten las inundaciones en los municipios de San Jacinto del Cauca, Caimito, San Benito Abad, Ayapel, Guaranda, San Marcos, Sucre, Pueblo Nuevo y Nueva Vista.
	3	Bajo Magdalena-Cauca - San Jorge	Directos al Bajo Cauca-ciénaga La Raya entre el río Nechí y Brazo de Loba	<b>Niveles en ascenso</b> Probabilidad de crecientes en el río Caribona. Ligero ascenso de nivel en el río Cauca.
	4	Nechí	Bajo Nechí y Directos al Bajo Nechí	<b>Niveles en ascenso</b> Probabilidad de crecientes en los aportantes del Bajo Nechí, quebrada La Oca en Zaragoza y La Villa en El Bagre. Incremento de nivel en el río Nechí a la altura de Nechí.
	5	Cauca	Directos al Cauca entre Puerto Valdivia y río Nechí	<b>Niveles en ascenso</b> Ligero ascenso de nivel en el río Cauca. Se prevé que persista esta tendencia los próximos días.
Sin alerta	6	Bajo Magdalena	Directos Bajo Magdalena entre El Banco y Plato	<b>Niveles en descenso</b> Descensos de nivel en el río Magdalena a la altura de El Banco, así como en los brazos de Loba y Mompós, se prevé que se mantenga esta condición el fin de semana.

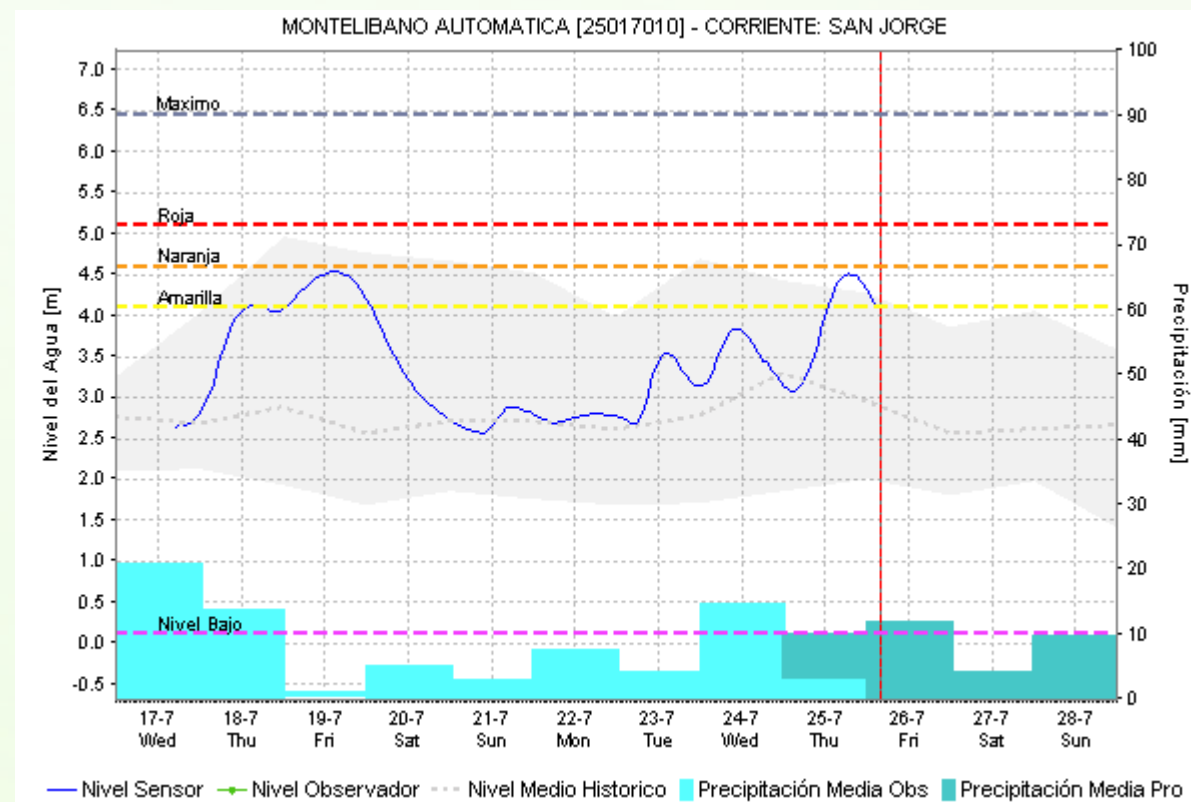
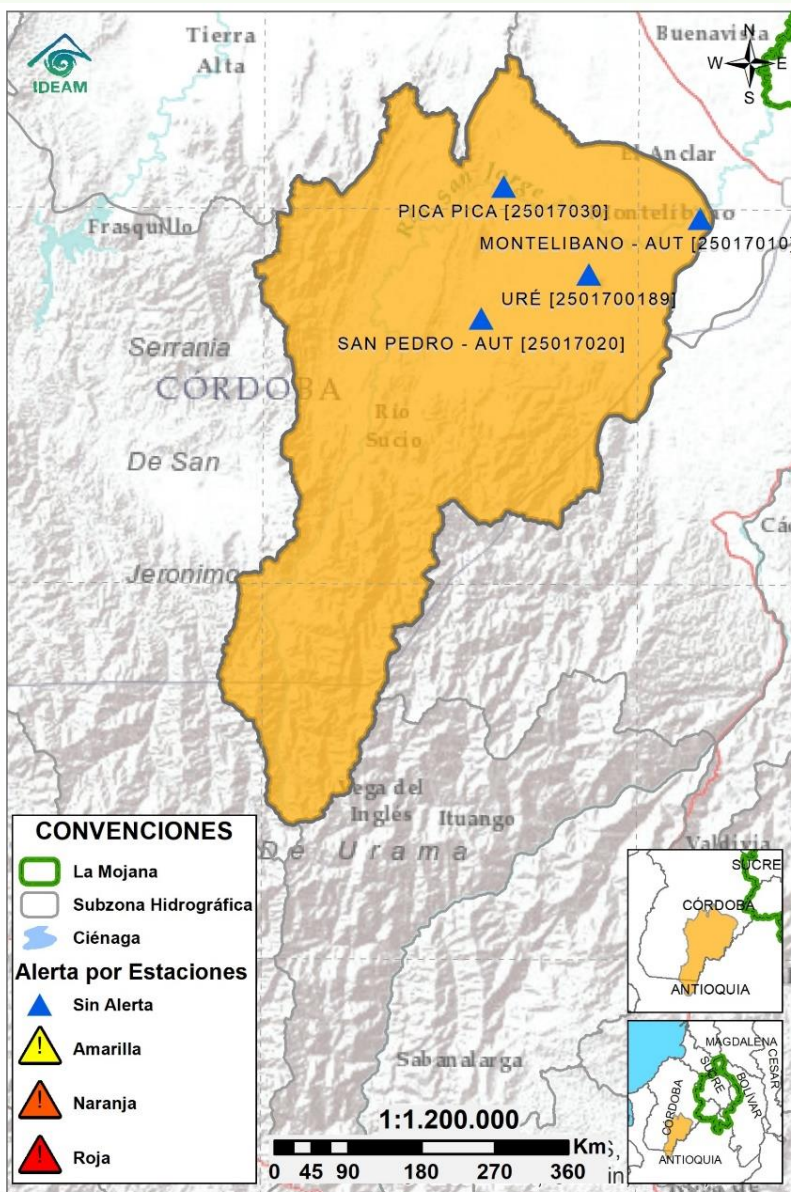
**Nota 1:** Las alertas hidrológicas pueden ser corregidas y/o actualizadas en el futuro. No representa una certificación oficial del IDEAM.

**Nota 2:** Es probable que los eventos hidrológicos reportados en las alertas emitidas no se estén presentando sobre los ríos principales sino sobre sus afluentes.

**Nota 3:** El IDEAM recomienda a la población ribereña estar muy atenta al comportamiento de los niveles de los ríos y atender las recomendaciones que la Unidad Nacional de Gestión del Riesgo de Desastres (UNGRD) emita para la implementación de medidas de contingencia ante posibles afectaciones por desbordamientos e inundaciones.

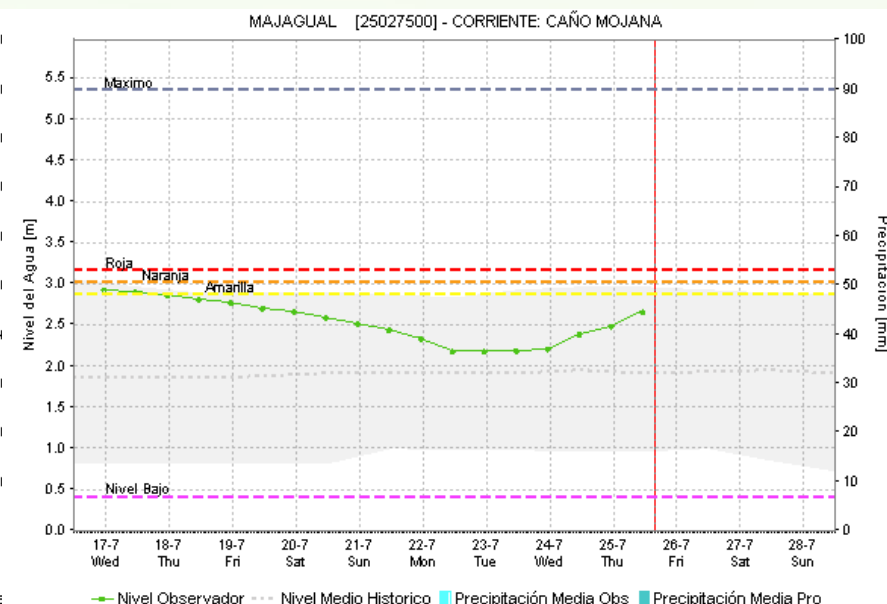
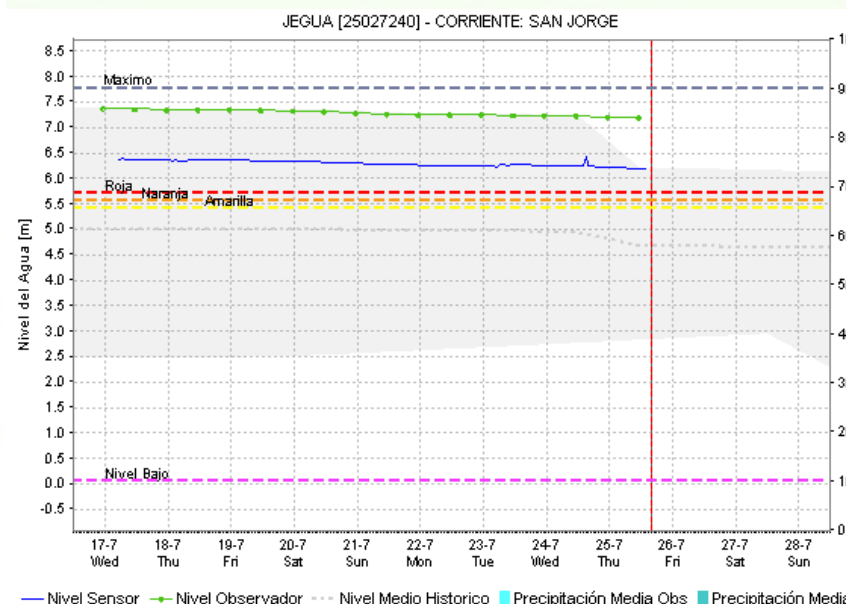
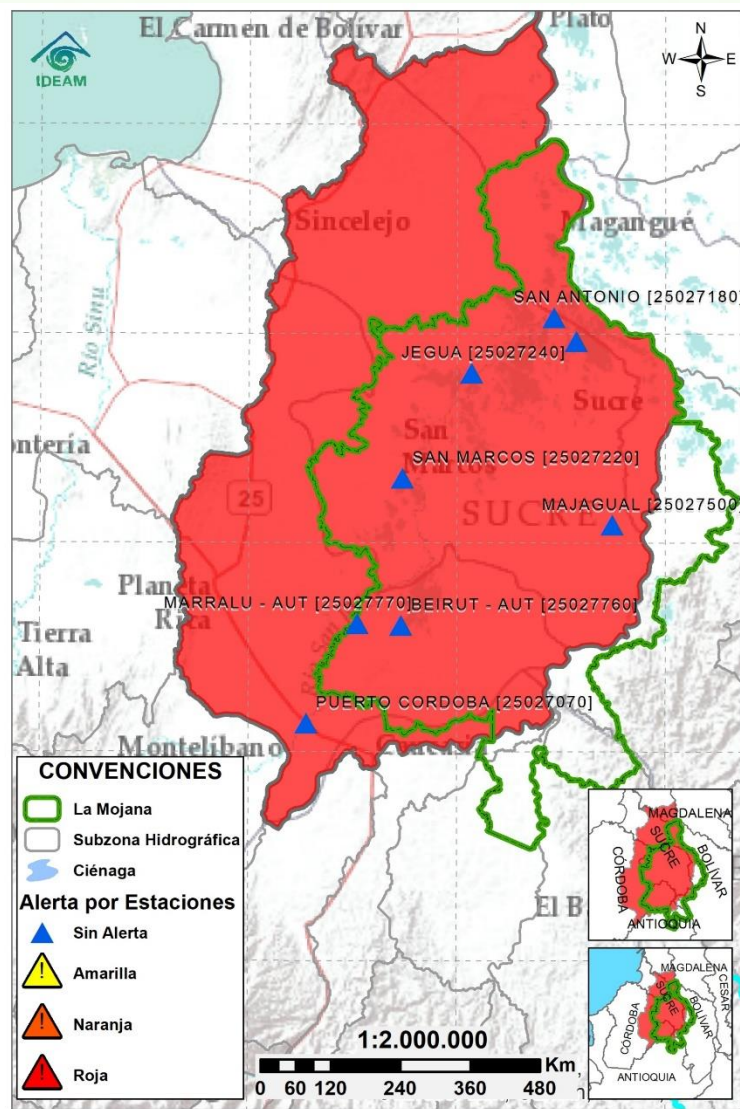


## 2.2.1 SUBZONA HIDROGRÁFICA DEL RÍO SAN JORGE CUENCA ALTA



Subzona hidrográfica	Alerta	Descripción
Cuenca alta del río San Jorge		Probabilidad de incrementos durante el fin de semana. Descensos de nivel a la altura de Montelíbano.

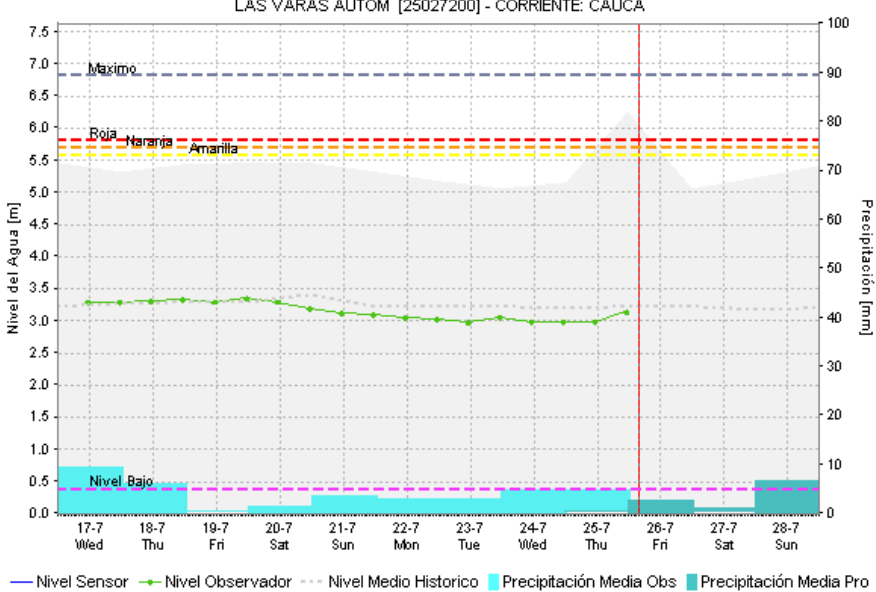
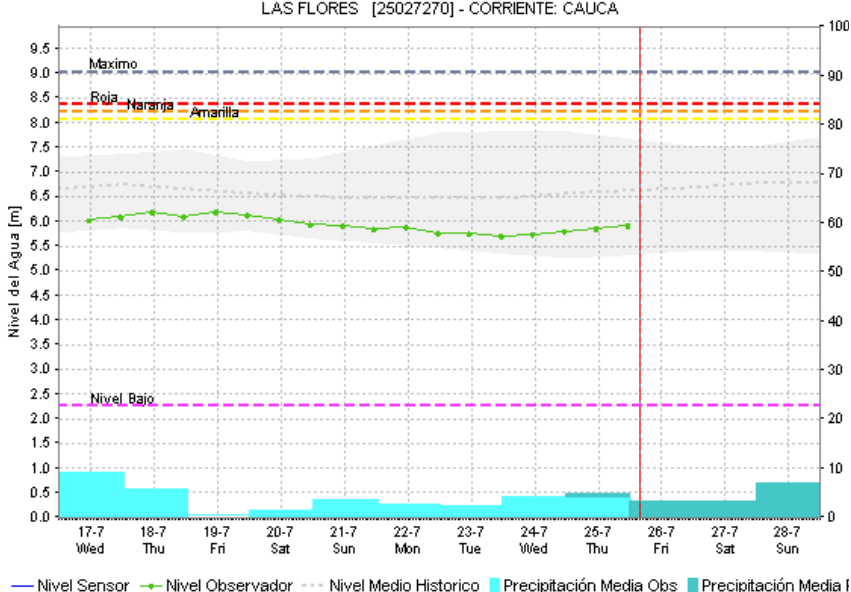
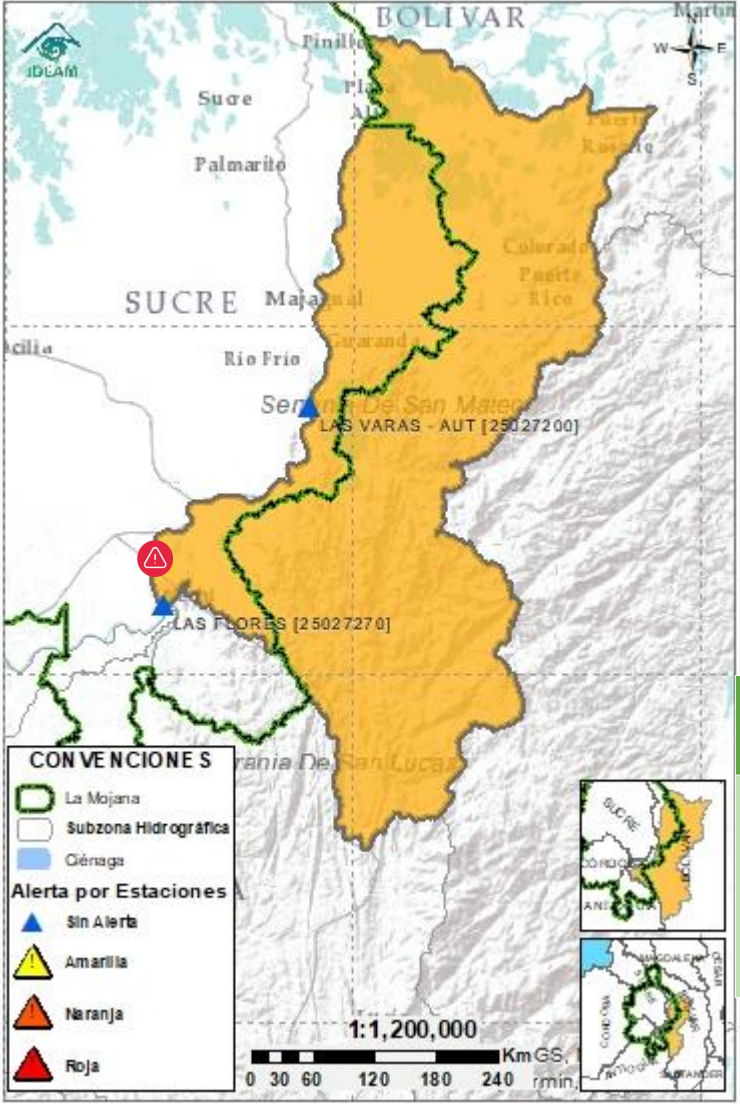
## 2.2.2 SUBZONA HIDROGRÁFICA DEL RÍO SAN JORGE CUENCA BAJA



Subzona hidrográfica	Alerta	Descripción
Cuenca baja del río San Jorge		Persisten las inundaciones en los municipios de San Jacinto del Cauca, Caimito, San Benito Abad, Ayapel, Guaranda, San Marcos y Sucre, Pueblo Nuevo y Nueva Vista.

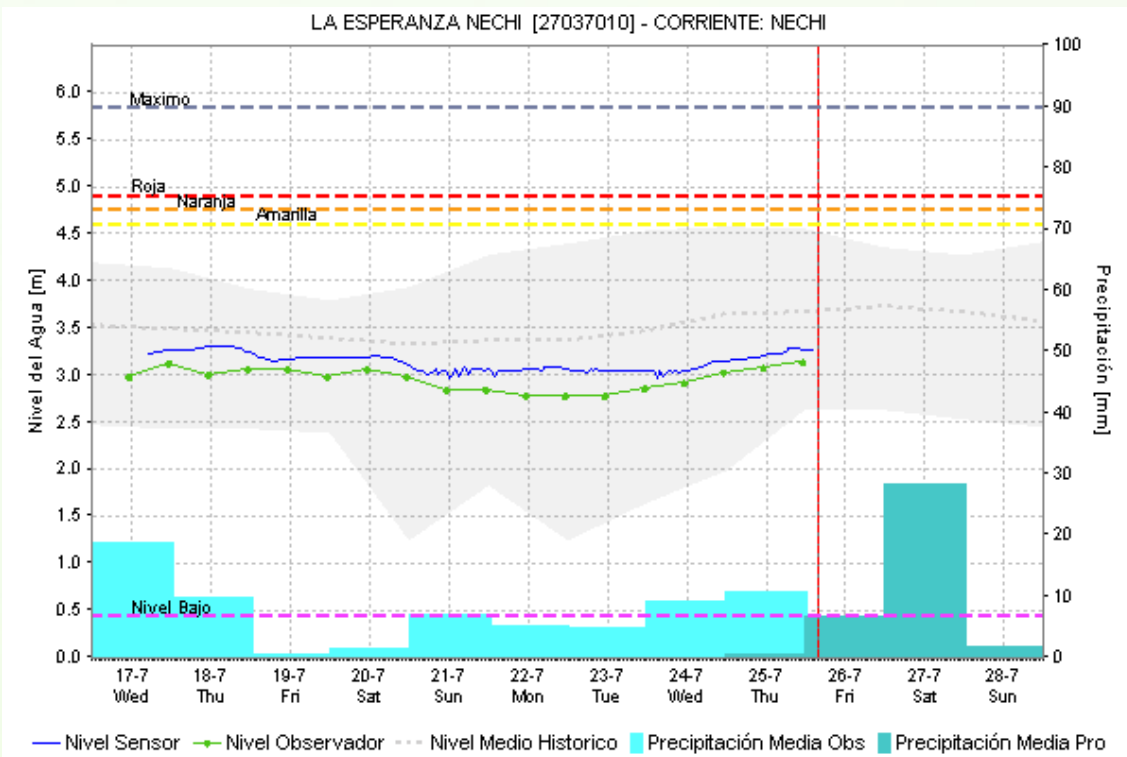
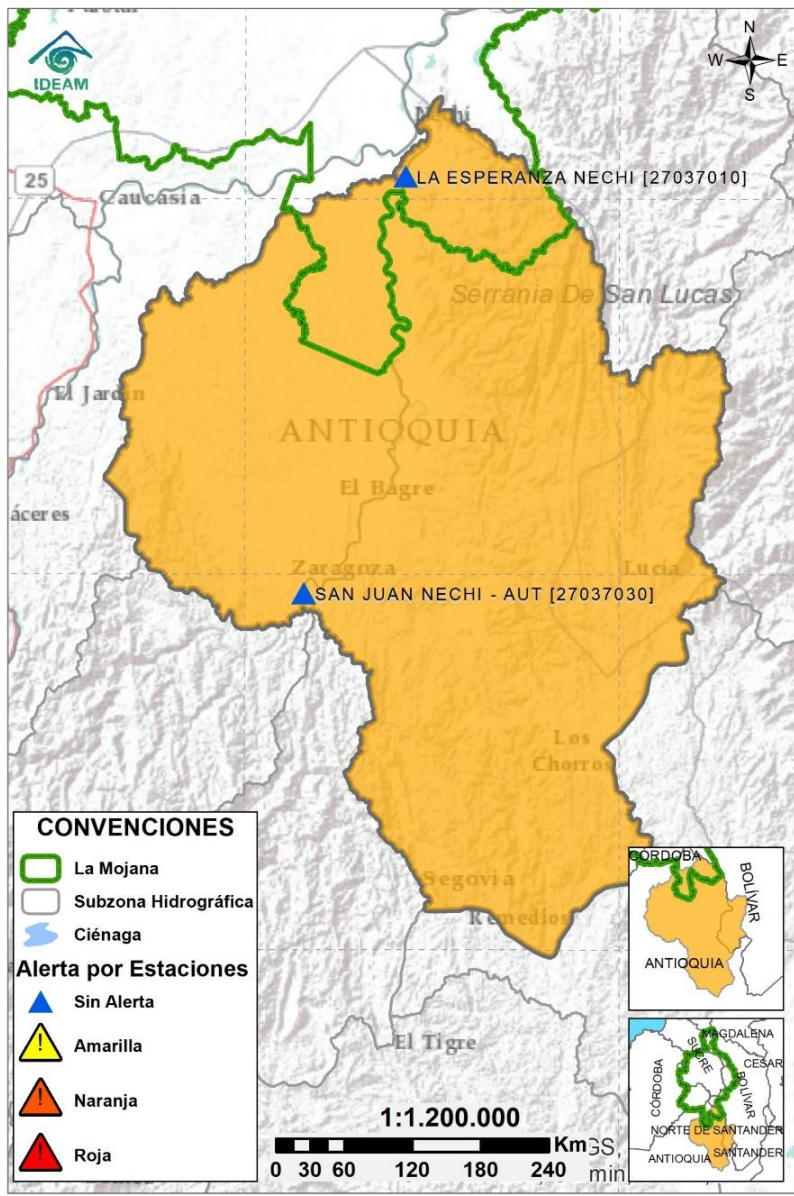


### 2.2.3 DIRECTOS AL BAJO CAUCA - CIÉNAGA LA RAYA ENTRE EL RÍO NECHÍ Y EL BRAZO DE LOBA



Subzona hidrográfica	Alerta	Descripción
Directos al bajo Cauca- Ciénaga La Raya entre el río Nechí y Brazo de Loba		Probabilidad de crecientes en el río Caribona. Ligero ascenso de nivel en el río Cauca.
		Alerta puntual en el sector Caregato (San Jacinto del Cauca, Bolívar), por ingreso del río Cauca hacia el Bajo San Jorge.(06/05/2024).

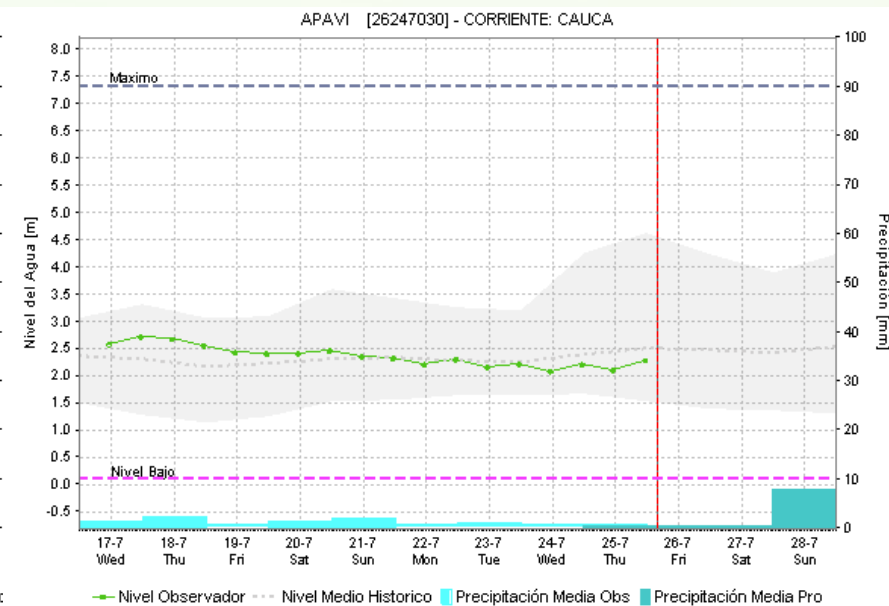
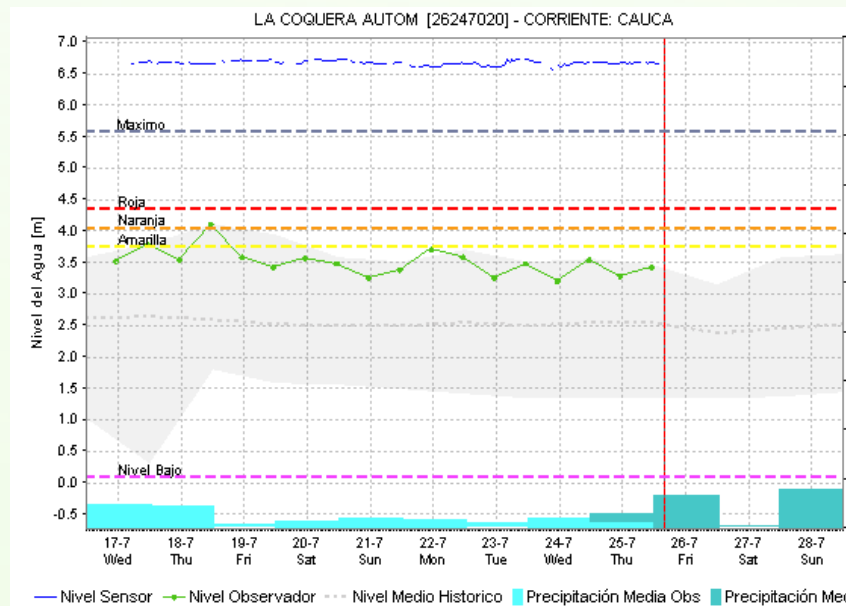
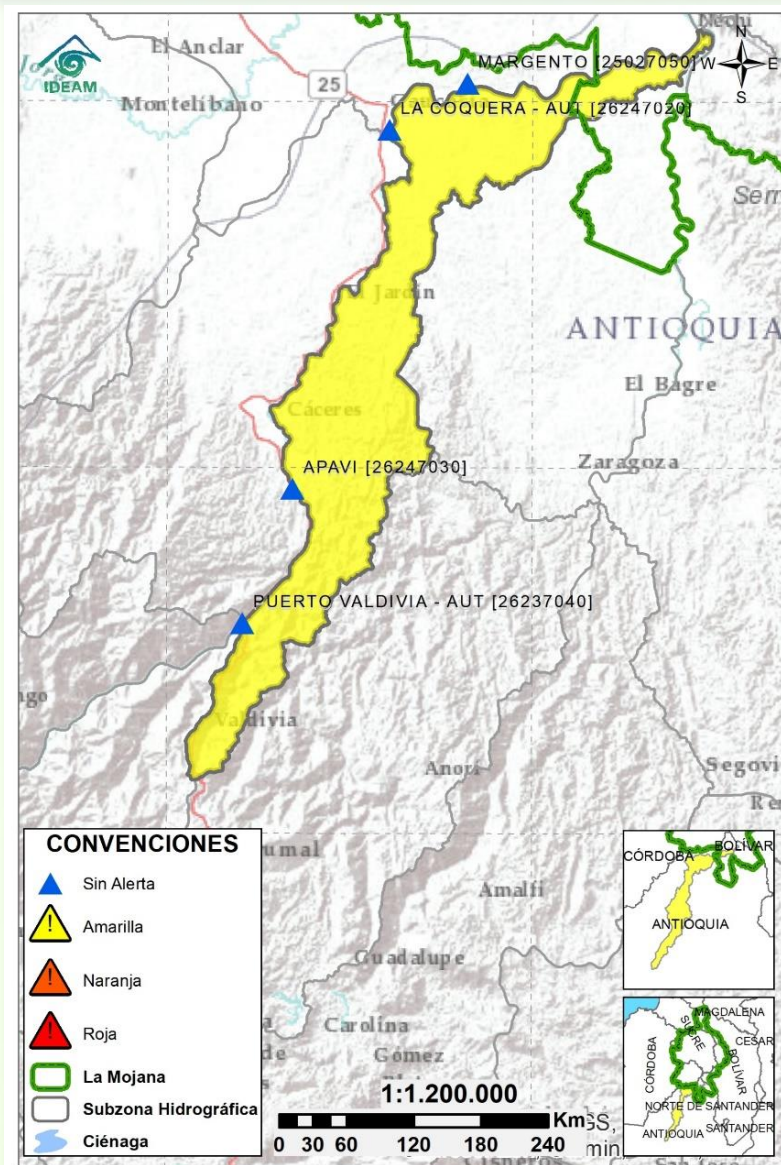
## 2.2.4 SUBZONA HIDROGRÁFICA DEL RÍO NECHÍ CUENCA BAJA



Subzona hidrográfica	Alerta	Descripción
Cuenca baja del río Nechí		Probabilidad de crecientes en los aportantes del Bajo Nechí, quebrada La Oca en Zaragoza y La Villa en El Bagre. Incremento de nivel en el río Nechí a la altura de Nechí.

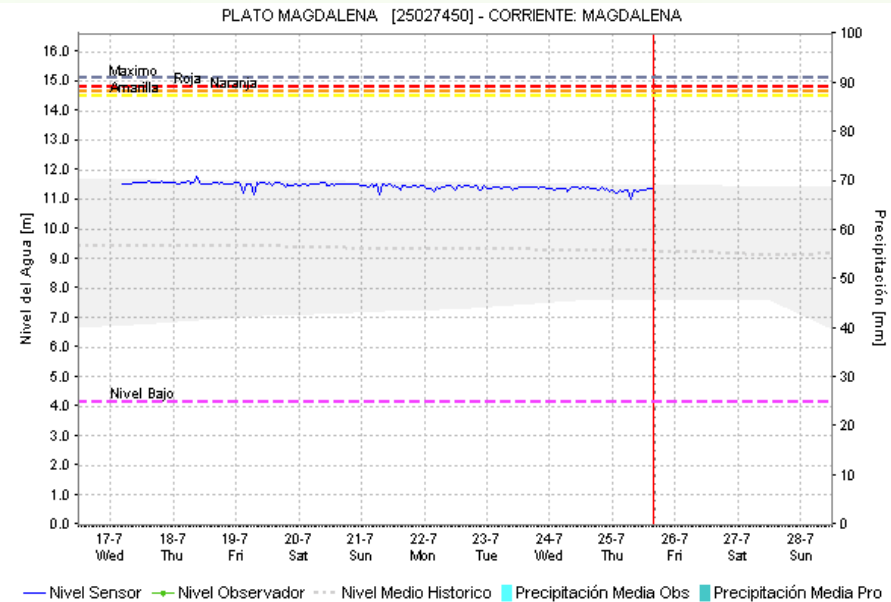
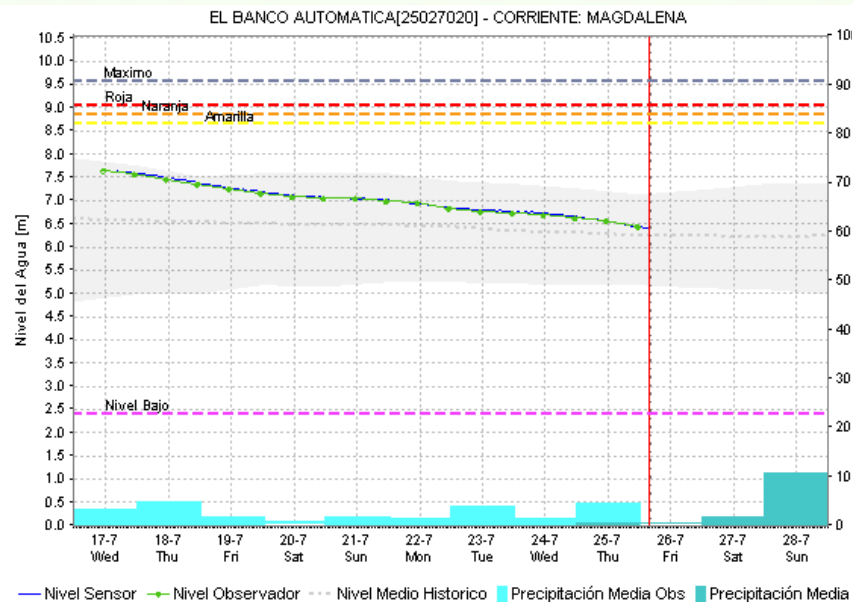
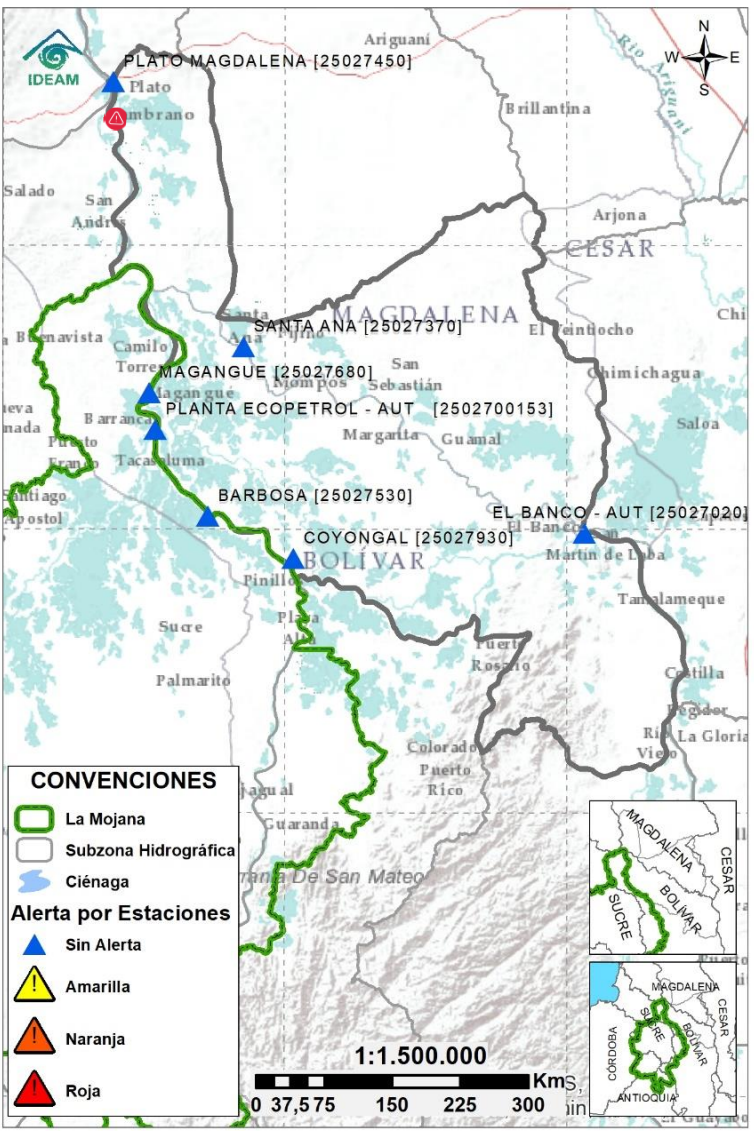


## 2.2.5 DIRECTOS AL CAUCA ENTRE PTO. VALDIVIA Y RÍO NECHÍ



Subzona hidrográfica	Alerta	Descripción
Directos al Cauca entre Puerto Valdivia y río Nechí	▲	Ligero ascenso de nivel en el río Cauca. Se prevé que persista esta tendencia los próximos días.

# 2.2.6 DIRECTOS AL BAJO MAGDALENA ENTRE EL BANCO Y EL PLATO



Subzona hidrográfica	Alerta	Descripción
Directos Bajo Magdalena entre el Banco y el Plato	Sin alerta	Descensos de nivel en el río Magdalena a la altura de El Banco, así como en los brazos de Loba y Mompós, se prevé se mantenga esta condición los próximos días.
		Alerta Roja Puntual: Reporte de rompimiento del jarillón del río Magdalena en Terrón Seco – San José del Purgatorio. (09/07/2024).





## Estaciones Meteorológicas Automáticas y Convencionales en la región de La Mojana

Leyenda	Estación	Municipio	Departamento	Tipo	Código
B1	Aeropuerto Baracoa	Magangué	Bolívar	Convencional	25025100
B2	Planta Ecopetrol	Magangué	Bolívar	Automática	250270153
B3	Las Varas	San Jacinto del Cauca	Bolívar	Convencional	25027200
C1	Ayapel	Ayapel	Córdoba	Convencional	25025030
C2	Caño Barro	Ayapel	Córdoba	Automática	13027040
C3	Marralú	Ayapel	Córdoba	Automática	25027770
S1	Majagual	Majagual	Sucre	Convencional	25020340
S2	San Benito Abad	San Benito Abad	Sucre	Convencional	25025180
S3	Santiago Apóstol	San Benito Abad	Sucre	Convencional	25020760
S4	San Marcos	San Marcos	Sucre	Automática	25025340
S5	San Luis	Sucre	Sucre	Convencional	25021370

## Horarios de monitoreo y pronóstico de las condiciones meteorológicas



## EQUIPO DE TRABAJO CENTRO REGIONAL DE PRONÓSTICO Y ALERTAS TEMPRANAS DE LA MOJANA

### IDEAM

[www.ideam.gov.co/](http://www.ideam.gov.co/)

Correo electrónico: [servicio@ideam.gov.co](mailto:servicio@ideam.gov.co),

Teléfono: 307 5625 ext. 1334 - 1336.

### CORPOMOJANA

<http://www.corpomojana.gov.co/>

Correo electrónico:

[corpomojana@corpomojana.gov.co](mailto:corpomojana@corpomojana.gov.co)

Teléfono: (+575) 295 5347

### MINISTERIO DE AMBIENTE Y DESARROLLO SOSTENIBLE

[Ministerio de Ambiente y Desarrollo Sostenible](http://Ministerio de Ambiente y Desarrollo Sostenible)  
([minambiente.gov.co](http://minambiente.gov.co))

### PNUD

[El PNUD en Colombia \(undp.org\)](http://El PNUD en Colombia (undp.org))

### FONDO ADAPTACIÓN

[Fondo Adaptación - fondo adaptación](http://Fondo Adaptación - fondo adaptación)